

ETZOLD

VW

TOURAN III ab 8/10

JETTA VI ab 7/10

GOLF VI VARIANT 10/09 bis 4/13

GOLF VI PLUS 3/09 bis 1/14



So wird's gemacht

Mit Stromlaufplänen

PFLEGEN
WARTEN
REPARIEREN



DELIUS KLASING

Dr. Etzold

Diplom-Ingenieur für Fahrzeugtechnik

So wird's gemacht

pflegen – warten – reparieren

Band 151

VW TOURAN III/JETTA VI VW GOLF VI VARIANT/PLUS

Benziner

1,2 l/ 63 kW (85 PS) 6/10 – 1/14
1,2 l/ 77 kW (105 PS) ab 11/09
1,4 l/ 59 kW (80 PS) 10/09 – 1/14
1,4 l/ 90 kW (122 PS) 3/09 – 1/14
1,4 l/103 kW (140 PS) ab 8/10
1,4 l/110 kW (150 PS) ab 8/10
1,4 l/118 kW (160 PS) 6/09 – 1/14
1,4 l/125 kW (170 PS) ab 8/10

Diesel

1,6 l/ 66 kW (90 PS) ab 8/10
1,6 l/ 77 kW (105 PS) ab 3/09
2,0 l/103 kW (140 PS) ab 8/10
2,0 l/125 kW (170 PS) 8/10 – 1/13
2,0 l/130 kW (177 PS) ab 2/13

Delius Klasing Verlag



Lieber Leser,

die Automobile werden von Modellgeneration zu Modellgeneration technisch immer aufwändiger und komplizierter. Ohne eine Anleitung kann man mitunter nicht einmal mehr die Glühlampe eines Scheinwerfers auswechseln. Und so wird verständlich, dass von Jahr zu Jahr immer mehr Heimwerker zum »So wird's gemacht«-Handbuch greifen.

Doch auch der kundige Hobbymonteur sollte bedenken, dass der Fachmann viel Erfahrung hat und durch die Weiterbildung und den ständigen Erfahrungsaustausch über den neuesten Technikstand verfügt. Mithin kann es für die Überwachung und Erhaltung der Betriebs- und Verkehrssicherheit des eigenen Fahrzeugs sinnvoll sein, in regelmäßigen Abständen eine Fachwerkstatt aufzusuchen.

Grundsätzlich muss sich der Heimwerker natürlich darüber im Klaren sein, dass man mithilfe eines Handbuches nicht automatisch zum Kfz-Mechaniker wird. Auch deshalb sollten Sie nur solche Arbeiten durchführen, die Sie sich zutrauen. Das gilt insbesondere für jene Arbeiten, die die Verkehrssicherheit des Fahrzeugs beeinträchtigen können. Gerade in diesem Punkt sorgt das »So wird's gemacht«-Handbuch jedoch für praktizierte Verkehrssicherheit. Durch die Beschreibung der Arbeitsschritte und den Hinweis, die Sicherheitsaspekte nicht außer Acht zu lassen, wird der Heimwerker vor der Arbeit entsprechend sensibilisiert und informiert. Auch wird darauf hingewiesen, im Zweifelsfall die Arbeit lieber von einem Fachmann ausführen zu lassen.

Sicherheitshinweis

Auf verschiedenen Seiten dieses Buches stehen »Sicherheitshinweise«. Bevor Sie mit der Arbeit anfangen, lesen Sie bitte diese Sicherheitshinweise aufmerksam durch und halten Sie sich strikt an die dort gegebenen Anweisungen.

Vor jedem Arbeitsgang empfiehlt sich ein Blick in das vorliegende Buch. Dadurch werden Umfang und Schwierigkeitsgrad der Reparatur offenbar. Außerdem wird deutlich, welche Ersatz- oder Verschleißteile eingekauft werden müssen und ob unter Umständen die Arbeit nur mithilfe von Spezialwerk-

zeug durchgeführt werden kann. **Besonders empfehlenswert: Wenn Sie eine elektronische Kamera zur Hand haben, dann sollten Sie komplizierte Arbeitsschritte für den Wiedereinbau fotografisch dokumentieren.**

Für die meisten Schraubverbindungen ist das Anzugsdrehmoment angegeben. Bei Schraubverbindungen, die in jedem Fall mit einem Drehmomentschlüssel angezogen werden müssen (Zylinderkopf, Achsverbindungen usw.), ist der Wert **f e t t** gedruckt. Nach Möglichkeit sollte man generell jede Schraubverbindung mit einem Drehmomentschlüssel anziehen. Übrigens: Für viele Schraubverbindungen sind Innen- oder Außen-Torxschlüssel erforderlich.

Obwohl GOLF PLUS, GOLF VARIANT, TOURAN und JETTA wesentliche Komponenten von der GOLF-Limousine übernommen haben, gibt es dennoch insbesondere im Karosseriebereich große Unterschiede. Das führt wiederum dazu, dass für jedes Modell die speziellen Arbeitsschritte beschrieben werden müssen. Da jedoch der Buchumfang vorgegeben ist, fehlen in diesem Band zwangsläufig verschiedene Kapitel, die üblicherweise Bestandteil eines „So wird's gemacht“-Bandes sind. Behelfen kann man sich unter Umständen mit Band 148 über den VW Golf VI. Kenner der Materie werden möglicherweise darüber stolpern, dass es schon die sechste JETTA-Generation gibt. Tatsächlich gibt es erst vier JETTA-Modell-Generationen, aber mit BORA und VENTO insgesamt sechs GOLF-Stufenheck-Versionen.

Das vorliegende Buch kann nicht auf jedes technische Fahrzeug-Problem eingehen. Dennoch hoffe ich, dass Sie mithilfe der Beschreibungen viele Arbeiten am Fahrzeug durchführen können. Eines sollten Sie jedoch bei Ihren Arbeiten am eigenen Auto beachten: Ständig werden am aktuellen Modell Änderungen in der Produktion durchgeführt, so dass sich die im Buch veröffentlichten Arbeitsanweisungen und Einstelldaten für Ihr spezielles Modell geändert haben könnten. Sollten Zweifel auftreten, erfragen Sie bitte den aktuellen Stand beim Kundendienst des Automobilherstellers.

Inhaltsverzeichnis

VW Touran / Jetta / Golf Variant / Golf Plus	11	Elektrische Anlage	58
Fahrzeug- und Motoridentifizierung	12	Stromverbraucher prüfen	58
Motordaten	13	Batterie prüfen	59
Wartung	15	Automatische Fahrlichtsteuerung prüfen	59
Longlife-Service	15	Service-Intervall-Anzeige zurücksetzen	60
Feste Wartungsintervalle	16	Wartungs-Zusatzarbeiten	61
Ölwechsel-Service	16	Motorabdeckung oben aus- und einbauen	61
Wartungsplan	16	Motorraumabdeckung unten aus- und einbauen	63
Wartungsarbeiten	18	Luftfiltergehäuse – Detailübersicht	64
Motor und Abgasanlage	18	Kühlmittel wechseln	66
Motor/Motorraum: Sichtprüfung auf Undichtigkeiten	18	Werkzeugausrüstung	70
Motorölstand prüfen/Motoröl auffüllen	19	Motorstarthilfe	71
Motoröl wechseln/Ölfilter ersetzen	20	Fahrzeug aufbocken	72
Kühlmittelstand prüfen/auffüllen	25	Elektrische Anlage	73
Frostschutz prüfen/korrigieren	25	Steckverbinder trennen	73
Kraftstofffilter ersetzen	27	Signalhorn aus- und einbauen	73
Motor-Luftfilter: Filtereinsatz erneuern	30	Batterien für Schlüssel mit Funkfernbedienung aus- und einbauen	74
Keilrippenriemen prüfen	32	Geber für Einparkhilfe aus- und einbauen	74
Sichtprüfung der Abgasanlage	32	Sicherungen auswechseln	75
Zahnriemenzustand prüfen	33	Batterie aus- und einbauen	80
Erdgaseinfüllstutzen prüfen/reinigen	33	Batterieträger aus- und einbauen	82
Zündkerzen erneuern	33	Batterie prüfen	82
Zündkerzenwerte für TOURAN-, GOLF PLUS-, GOLF VARIANT- und JETTA-Motoren	37	Batterie laden	83
Getriebe/Achsantrieb	38	Batterie lagern	84
Getriebe-Sichtprüfung auf Dichtheit	38	Batteriepole reinigen	84
Allradantrieb: Öl für Haldex-Kupplung wechseln	39	Zentralentgasung	84
Vorderachse/Lenkung	41	Batterietypen	84
Achsgelenke/Achslager und Spurstangenköpfe prüfen/ersetzen	41	Batterie entlädt sich selbstständig	85
Manschetten der Antriebswellen prüfen	43	Scheibenwischeranlage	86
Bremsen/Reifen/Räder	44	Wischerblatt aus- und einbauen	86
Bremsflüssigkeitsstand prüfen	44	Wischerarm an der Frontscheibe aus- und einbauen	88
Bremsbelagdicke prüfen	44	Ruhstellung der Wischerblätter prüfen	89
Sichtprüfung der Bremsleitungen	45	Wischergestänge/Wischemotor an der Frontscheibe aus- und einbauen (GOLF VARIANT/ GOLF PLUS/JETTA)	91
Bremsflüssigkeit wechseln	46	Wischergestänge/Wischemotor an der Frontscheibe aus- und einbauen (TOURAN)	92
Reifenprofil prüfen	47	Wischerarm an der Heckscheibe aus- und einbauen	93
Reifenfülldruck prüfen	48	Wischemotor an der Heckscheibe aus- und einbauen	94
Reifenventil prüfen	48	Scheibenwaschanlage	95
Reifenreparatur-Set prüfen/ersetzen	49	Scheibenwaschdüse für Frontscheibe aus- und einbauen	96
Reifen-Kontroll-Anzeige: Grundeinstellung durchführen	49	Scheibenwaschdüse für Heckscheibe aus- und einbauen	97
Karosserie/Innenausstattung	51	Wasserschlauchverbindungen lösen	98
Sicherheitsgurte sichtprüfen	51	Scheibenwaschpumpe/Wasserstandgeber aus- und einbauen	98
Staub-/Pollenfilter-Einsatz erneuern	51		
Türfeststeller und Befestigungsbolzen schmieren	52		
Abnehmbare Anhängerkupplung prüfen/instand setzen	53		
Schiebedach: Führungsschienen reinigen/schmieren	54		
Panorama-Schiebedach: Funktion prüfen, reinigen	55		
Schiebedachabläufe: Auf Durchfluss prüfen/reinigen	56		
Wasserkasten und Wasserablauf-öffnungen sichtprüfen und reinigen	57		
Unterboden: Sichtprüfung auf Beschädigungen, Leitungsverlegung, Stopfen	57		

Beleuchtungsanlage	99	Bremsanlage entlüften	166
Glühlampen für Außenbeleuchtung vorn auswechseln	99	Bremskraftverstärker prüfen	168
Glühlampen für Außenbeleuchtung hinten		Bremsschlauch aus- und einbauen	169
auswechseln	105	Bremslightschalter aus- und einbauen.	170
Scheinwerfer aus- und einbauen.	107	Störungsdiagnose Bremse	171
Nebelscheinwerfer aus- und einbauen	108		
Heckleuchte aus- und einbauen	109	Abgasanlage	173
Kennzeichenleuchte aus- und einbauen.	110	Katalysatorschäden vermeiden	173
Hochgesetzte Bremsleuchte aus- und einbauen	110	Aufbau des Katalysators	173
Glühlampen für Innenleuchten auswechseln	111	Abgas-Turbolader	174
Beleuchtung: GOLF PLUS	115	Diesel-Partikelfilter	174
Glühlampen für Außenbeleuchtung vorn auswechseln.	115	Abgasanlagen-Übersicht	175
Scheinwerfer aus- und einbauen.	120	Abgasanlage aus- und einbauen.	180
Glühlampen für Außenbeleuchtung hinten		Vorschalldämpfer/Nachschalldämpfer ersetzen	183
auswechseln	121	Abgasanlage auf Dichtigkeit prüfen	183
Heckleuchte aus- und einbauen	121		
Beleuchtung: JETTA	123	Innenausstattung	184
Glühlampen für Außenbeleuchtung hinten		Wichtige Arbeits- und Sicherheitshinweise	184
auswechseln	123	Halteclips/Halteklammern aus- und einbauen	184
Scheinwerfer aus- und einbauen.	123	Innenspiegel aus- und einbauen	185
Heckleuchte aus- und einbauen	124	Sonnenblende aus- und einbauen	186
Hochgesetzte Bremsleuchte aus- und einbauen	125	Haltegriff am Dach aus- und einbauen	188
Beleuchtung: TOURAN	126	Abdeckung für Schalt-/Wählhebel aus- und einbauen	188
Glühlampen für Außenbeleuchtung vorn auswechseln.	126	Mittlere Blende in der Armaturentafel	
Glühlampen für Außenbeleuchtung hinten		aus- und einbauen	190
auswechseln	129	Mittleres Ablagefach in der Armaturentafel	
Heckleuchte aus- und einbauen	130	aus- und einbauen	190
Glühlampen für Innenleuchten auswechseln	131	Blende für Bedieneinheit Heizung/Klimaanlage	
Armaturen/Schalter/Radioanlage	133	aus- und einbauen	191
Kombiinstrument aus- und einbauen	133	Mittlere Abdeckung an der Armaturentafel	
Lichtschalter/Leuchtweitenregler aus- und einbauen.	133	aus- und einbauen	191
Schalter im Fahrzeuginnenraum aus- und einbauen	134	Mittelkonsole aus- und einbauen.	192
Radio aus- und einbauen	138	Seitliche Abdeckungen an der Armaturentafel	
CD-Wechsler in der Mittelkonsole aus- und einbauen	139	aus- und einbauen	196
Lautsprecher aus- und einbauen.	140	Lenksäulenverkleidung aus- und einbauen	196
Armaturen: GOLF PLUS	142	Linke Verkleidung der Armaturentafel	
Schalter im Fahrzeuginnenraum aus- und einbauen	142	aus- und einbauen	197
Armaturen: JETTA	143	Untere Verkleidung der Armaturentafel	
Schalter im Fahrzeuginnenraum aus- und einbauen	143	aus- und einbauen	197
Armaturen: TOURAN	144	Obere Abdeckung im Fahrerfußraum	
Schalter im Fahrzeuginnenraum aus- und einbauen	144	aus- und einbauen	198
Lautsprecher aus- und einbauen.	146	Einstiegsleiste aus- und einbauen	198
Lenkung/Airbag	148	Handschuhfach aus- und einbauen	199
Airbag-Sicherheitshinweise.	148	Mittlere A-Säulen-Verkleidung aus- und einbauen	199
Airbag-Einheit aus- und einbauen	149	Untere A-Säulen-Verkleidung aus- und einbauen	200
Lenkrad aus- und einbauen	150	Innenverkleidung Radkasten hinten	
Bremsanlage	151	aus- und einbauen	200
Technische Daten Bremsanlage	152	Seitenverkleidung im Kofferraum aus- und einbauen	201
Vorderrad-Scheibenbremse FS-III	153	Verkleidung Heckabschluss aus- und einbauen	201
Vorderrad-Scheibenbremse FN-3	154	Abdeckung/Deckel/Einsatz im Kofferraumboden	
Bremsbeläge vorn aus- und einbauen.	155	aus- und einbauen	202
Hinterrad-Scheibenbremse	158	Dachabschlussleiste aus- und einbauen.	203
Bremsbeläge hinten aus- und einbauen.	159	Vordersitz aus- und einbauen	203
Brems Scheibendicke prüfen	161	Rücksitz aus- und einbauen	204
Brems Scheibe aus- und einbauen	161	Rücksitzseitenpolster aus- und einbauen	205
Handbremshebel – Detailübersicht	162	Innenausstattung: GOLF PLUS	207
Handbremsseil aus- und einbauen	164	Mittlere Blende in der Armaturentafel	
Handbremse einstellen	165	aus- und einbauen	207
		Mittelkonsole aus- und einbauen.	209
		Linke Verkleidung der Armaturentafel	
		aus- und einbauen	211

Blende für Heiz- und Klimabetaetigung			
aus- und einbauen	212		
Handschuhfach aus- und einbauen	212		
Dachkonsole aus- und einbauen	213		
Obere Abdeckung im Fahrerfußraum			
aus- und einbauen	213		
Verkleidung Heckabschluss aus- und einbauen	214		
Seitenverkleidung im Kofferraum aus- und einbauen	214		
Dachabschlussleiste aus- und einbauen	215		
Rücksitz aus- und einbauen	215		
Innenausstattung: JETTA	217		
Haltegriff am Dach aus- und einbauen	217		
Verkleidung für Handbremshebel aus- und einbauen	217		
Mittelkonsole aus- und einbauen	219		
Rechten Ausströmer aus- und einbauen	221		
Linke Verkleidung der Armaturentafel			
aus- und einbauen	222		
Blende für Kombiinstrument aus- einbauen	222		
Handschuhfach aus- und einbauen	223		
Einstiegsleiste aus- und einbauen	223		
Seitenverkleidung im Kofferraum aus- und einbauen	224		
Kofferraum-Bodenbelag aus- und einbauen	224		
Verkleidung Heckabschluss aus- und einbauen	225		
Radhausverkleidung aus- und einbauen	225		
Rücksitzseitenpolster aus- und einbauen	226		
Rücksitz aus- und einbauen	226		
Innenausstattung : TOURAN	228		
Sonnenblende aus- und einbauen	228		
Vordere Mittelkonsole aus- und einbauen	228		
Mittelkonsole aus- und einbauen	229		
Verkleidung im Fußraum aus- und einbauen	231		
Mittleres Ablagefach oben aus- und einbauen	232		
Ablagefach im Dachhimmel aus- und einbauen	232		
Linke Verkleidung der Armaturentafel			
aus- und einbauen	233		
Handschuhkasten aus- und einbauen	233		
A-Säulen-Verkleidung aus- und einbauen	234		
Vordersitz aus- und einbauen	235		
Karosserie außen	237		
Sicherheitshinweise bei Karosseriearbeiten	237		
Steinschlagschäden an der Frontscheibe	238		
Spreiznieten aus- und einbauen	238		
Blindnieten aus- und einbauen	238		
Windlaufgrill aus- und einbauen	239		
Schlossträger in Servicestellung bringen	240		
Stoßfänger/Stoßfängerabdeckung vorn			
aus- und einbauen	242		
Stoßfänger/Stoßfängerabdeckung hinten			
aus- und einbauen	243		
Kühlergrill aus- und einbauen	244		
Kotflügel aus- und einbauen	245		
Innenkotflügel aus- und einbauen	246		
Motorhaube aus- und einbauen	247		
Motorhaube einstellen	247		
Schließbügel der Motorhaube aus- und einbauen	249		
Motorhaubenschloss aus- und einbauen/einstellen	249		
Betaetigungshebel/Seilzug für Motorhaube			
aus- und einbauen	250		
Gasdruckfeder aus- und einbauen	251		
Heckklappe aus- und einbauen	252		
Heckklappe einstellen	253		
Heckklappenschloss aus- und einbauen	255		
Heckklappenverkleidung aus- und einbauen	256		
Tür aus- und einbauen	257		
Tür einstellen	258		
Türverkleidung aus- und einbauen	260		
Fensterheber aus- und einbauen	261		
Tür außenblech aus- und einbauen	261		
Türfensterscheibe aus- und einbauen	263		
Fensterkurbel aus- und einbauen	264		
Fensterhebermotor aus- und einbauen	264		
Türschloss aus- und einbauen	265		
Schließzylindergehäuse aus- und einbauen	266		
Tür außengriff aus- und einbauen	267		
Spiegelglas aus- und einbauen	268		
Spiegelgehäuse aus- und einbauen	268		
Seitliche Blinkleuchte aus- und einbauen	269		
Umfeldleuchte aus- und einbauen	269		
Außen Spiegel aus- und einbauen	270		
Karosserie außen: GOLF PLUS	271		
Windlaufgrill aus- und einbauen	271		
Schlossträger in Servicestellung	271		
Stoßfänger/Stoßfängerabdeckung vorn			
aus- und einbauen	272		
Stoßfänger/Stoßfängerabdeckung hinten			
aus- und einbauen	272		
Kühlergrill aus- und einbauen	273		
Motorhaube einstellen	273		
Heckklappenverkleidung aus- und einbauen	275		
Türschloss aus- und einbauen	276		
Karosserie außen: JETTA	277		
Stoßfänger/Stoßfängerabdeckung hinten			
aus- und einbauen	277		
Kühlergrill aus- und einbauen	278		
Kotflügel aus- und einbauen	278		
Schließteil aus- und einbauen	279		
Führungen für Stoßfängerabdeckung vorn			
aus- und einbauen	280		
Wasserfangleiste aus- und einbauen	280		
Innenkotflügel aus- und einbauen	281		
Schließbügel der Motorhaube aus- und einbauen	281		
Kofferraumdeckel aus- und einbauen	282		
Verkleidung für Kofferraumdeckel aus- und einbauen	282		
Kofferraumdeckel einstellen	283		
Schloss für Kofferraumdeckel aus- und einbauen	284		
Tür aus- und einbauen	285		
Türverkleidung aus- und einbauen	286		
Türfensterscheibe aus- und einbauen	287		
Fensterheber aus- und einbauen	288		
Türschloss aus- und einbauen	289		
Schließzylinder aus- und einbauen	290		
Abdeckkappe am Türgriff aus- und einbauen	291		
Tür außengriff aus- und einbauen	292		
Spiegelglas aus- und einbauen	292		
Außen Spiegel aus- und einbauen	293		
Karosserie außen: TOURAN	294		
Windlaufgrill aus- und einbauen	294		
Innenkotflügel aus- und einbauen	295		
Motorhaube aus- und einbauen	296		
Motorhaube einstellen	296		
Heckklappe aus- und einbauen/einstellen	297		

Heckklappenverkleidung aus- und einbauen	299
Tür aus- und einbauen	300
Tür einstellen	300
Aggregateträger aus- und einbauen	301
Türverkleidung aus- und einbauen.	303
Türscheibe aus- und einbauen	304
Türschloss aus- und einbauen	305
Fensterhebermotor aus- und einbauen	305
Schließzylinder aus- und einbauen	306
Außenspiegelgehäuse/Seitenblinkleuchte aus- und einbauen	306
Außenspiegel aus- und einbauen	307
Stromlaufpläne	308
Der Umgang mit dem Stromlaufplan.	308
Zuordnung der Stromlaufpläne.	308
Gebrauchsanleitung für Stromlaufpläne.	309
Einzelpläne.	ab 310

VW Touran III ab 8/10

VW Jetta VI ab 7/10

VW Golf VI Variant 10/09 – 4/13

VW Golf VI Plus 3/09 – 1/14

Aus dem Inhalt:

■ **Modellvarianten**

■ **Fahrzeugidentifizierung**

■ **Motordaten**

VW Touran III

Seit August 2010 ist die 3. Generation des VW TOURAN auf dem Markt.



VW Golf VI Variant

Ein Jahr nach Erscheinen des GOLF VI kam im Oktober 2009 die Kombiversion, der GOLF VI VARIANT, auf den Markt.



VW Jetta VI

Neues Modell mit altem Namen. Im Juli 2010 wurde die 6. Generation des VW JETTA in den Markt eingeführt.



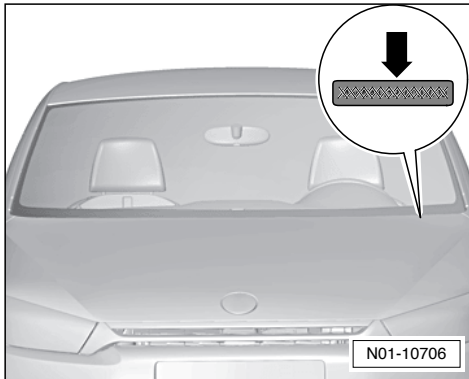
VW Golf VI Plus

Im März 2009 wurde der an den GOLF VI angepasste GOLF PLUS in den Markt eingeführt.



Fahrzeug- und Motoridentifizierung

Die **Fahrgestellnummer** oder **Fahrzeug-Identifizierungs-Nummer** (VIN = Vehicle Identification Number) befindet sich an folgenden Positionen:



- Die Fahrzeug-Identifizierungsnummer (Fahrgestellnummer) –Pfeil– ist von außen durch ein Sichtfenster in der Frontscheibe lesbar.



- Die Fahrgestellnummer ist auch auf der Verlängerung des Längsträgers (GOLF VARIANT/PLUS/JETTA) –Pfeil– sowie auf dem rechten Federbeindom (TOURAN) eingeschlagen. Beim TOURAN befindet sich die Fahrgestellnummer zusätzlich hinter dem rechten Sitz, im Bereich des Sitzlängsträgers außen. Damit sie zugänglich wird muss eine Klappe im Bodenbelag geöffnet werden.

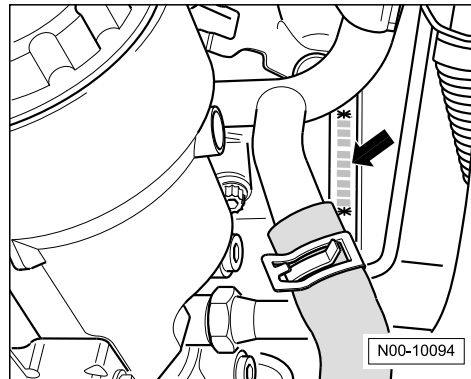
Aufschlüsselung der Fahrgestellnummer:

WVW	ZZZ	1T	Z	A	P	121 321
①	②	③	④	⑤		

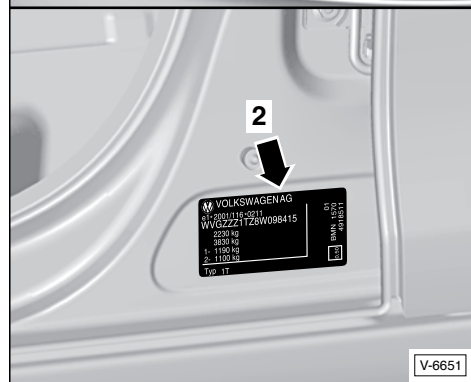
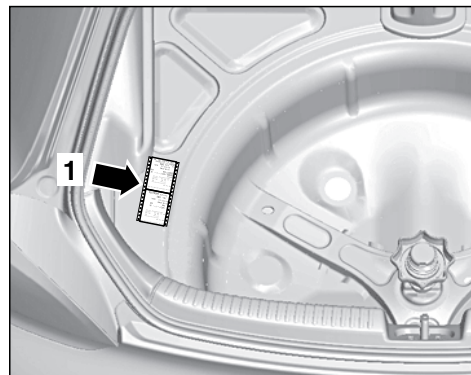
- ① Herstellerzeichen: WVW = Volkswagen AG
- ② Füllzeichen
- ③ 2stellige Typenkurzbezeichnung aus den ersten beiden Stellen der offiziellen Typenbezeichnung. 1T = TOURAN; 1K = GOLF VARIANT/GOLF PLUS/JETTA.
- ④ Weiteres Füllzeichen
- ⑤ Angabe des Modelljahres: 9 = 2009, A = 2010, B = 2011, C = 2012, D = 2013 usw.
Produktionsstätte, zum Beispiel: W – Wolfsburg, E – Emden, H – Hannover, S – Salzgitter
Laufende Nummerierung

Motornummer

Die Motornummer besteht aus 4 Motor-Kennbuchstaben und einer fortlaufenden, sechsstelligen Nummer. Die ersten 3 Stellen der Motor-Kennbuchstaben beschreiben den mechanischen Aufbau des Motors, die 4. Stelle steht für die Motorleistung.



- Motorkennbuchstaben und Motornummer –Pfeil– sind in den Motorblock eingeschlagen, und zwar auf der linken Seite, in Fahrtrichtung gesehen, unterhalb der Trennstelle Zylinderkopf/Motorblock.



- Motorkennbuchstaben und Motornummer sowie die Fahrgestellnummer stehen ebenfalls auf dem Fahrzeugdatenträger –Pfeil 1– in der Reserveadmulde links oder im Serviceplan des Fahrzeugs. Außerdem stehen diese Informationen auch auf dem Typschild –Pfeil 2–, das im unteren Bereich der linken B-Säule aufgeklebt und nach Öffnen der Fahrertür sichtbar ist.

Motordaten

Motor/Modell		1.2 TSI	1.2 TSI	1.4 SRE	1.4 TSI	1.4 TSI	1.4 TSI
Fertigung	von – bis	CBZA	CBZB	CGGA	CAXA	CAVC	CDGA
Motorbezeichnung		6/10 – 1/14	11/09 –	10/09 – 1/14	3/09 – 1/14	8/10 –	8/10 –
Hubraum	cm ³	1197	1197	1390	1390	1390	1390
Leistung	kW bei 1/min PS bei 1/min	63/4800 85/4800	77/5000 105/5000	59/5000 80/5000	90/5000 122/5000	103/5600 140/5600	110/5500 150/5500
Drehmoment	Nm bei 1/min	160/1500	175/1550	130/4200	210/1750	220/1250	220/1500
Bohrung	Ø mm	71,0	71,0	76,5	76,5	76,5	76,5
Hub	mm	75,6	75,6	75,6	75,6	75,6	75,6
Verdichtung		10,5	10,5	10,5	10,0	10,0	10,0
Zylinder/Ventile pro Zylinder		4/2	4/2	4/4	4/4	4/4	4/4
Motormanagement		MM4HV	Simos 10	MM 4HV	MED 17.5.20	MED 9.5.10	MED 17
Kraftstoff (ROZ)		Super 95	Super 95	Super 95	Super 95	Super 95	Super 95/ Erdgas (CNG)
Wechselmengen							
Motoröl	Liter	3,6	3,6	3,2	1) 2)	3,6	3,6
Kühlfüssigkeit	Liter	5,6	5,6	5,6		5,6	5,6

Motor/Modell		1.4 TSI	1.4 TSI	1.6 CR-TDI	1.6 CR-TDI	2.0 CR-TDI	2.0 CR-TDI	2.0 CR-TDI
Fertigung	von – bis	CAVD	CAVB	CAYB	CAYC	CFHC	CFJA	CFJB
Motorbezeichnung		6/09 – 1/14	8/10 –	8/10 –	3/09 –	8/10 –	8/10 – 1/13	2/13 –
Hubraum	cm ³	1390	1390	1595	1595	1968	1968	1968
Leistung	kW bei 1/min PS bei 1/min	118/5800 160/5800	125/6000 170/6000	66/4200 90/4200	77/4400 105/4400	103/4200 140/4200	125/4200 170/4200	130/4200 177/4200
Drehmoment	Nm bei 1/min	240/1500	240/1500	230/1500	250/1500	320/1750	350/1750	380/1750
Bohrung	Ø mm	76,5	76,5	79,5	79,5	81,0	81,0	81,0
Hub	mm	75,6	75,6	80,5	80,5	95,5	95,5	95,5
Verdichtung		10,0	10,0	16,5	16,5	16,5	16,5	16,0
Zylinder/Ventile pro Zylinder		4/4	4/4	4/4	4/4	4/4	4/4	4/4
Motormanagement		MED 17.5.20	MED 17.5.20	CR	CR	CR	CR	CR
Kraftstoff (ROZ)		Super 95	Super 95	Diesel	Diesel	Diesel	Diesel	Diesel
Wechselmengen								
Motoröl	Liter	3,6	3,6	4,3	4,3	4,3	4,3	4,3
Kühlfüssigkeit	Liter	5,6	5,6	8,0	8,0	8,0	8,0	8,0

1) GOLF PLUS: 3,2 l; GOLF VARIANT: 3,6 l. 2) GOLF PLUS: 5,6 l; GOLF VARIANT: 8,5 l.

Achtung: Die Füllmengen sind ungefähre Angaben. Flüssigkeitsstände auf jeden Fall mit dem Ölmesstab beziehungsweise anhand der Markierungen auf dem Kühlmittel-Ausgleichbehälter überprüfen.

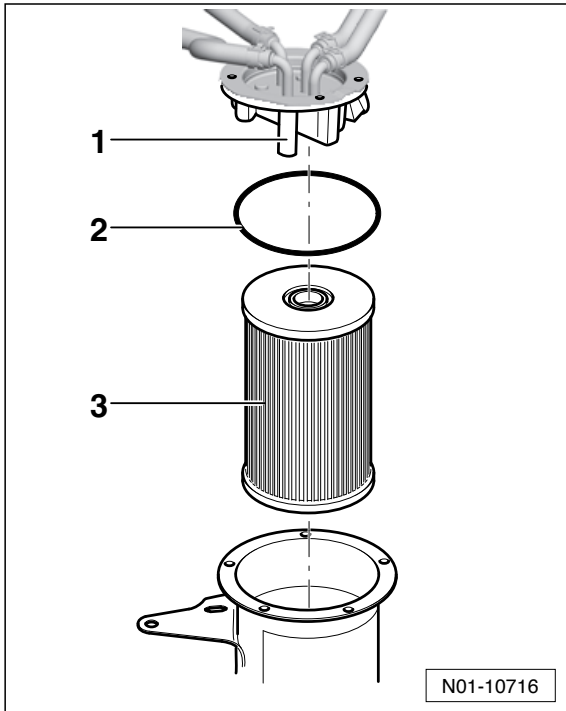
Abkürzungen: TSI – bei 63/77 kW-Motoren: Turbocharger Stratified Injection = Benzin-Direkteinspritzer mit Turbolader .
– bei 90 - 125 kW-Motoren: Twincharger Stratified Injection = Benzin-Direkteinspritzer mit Turbolader und Kompressor (Doppelaufladung).

SRE = Saugrohr-Einspritzung = Das Benzin wird ins Saugrohr vor die Einlassventile eingespritzt.

CR-TDI = Common Rail - Turbo Direct Injektion = Diesel-Direkteinspritzer mit Abgasturbolader und Common-Rail-System.

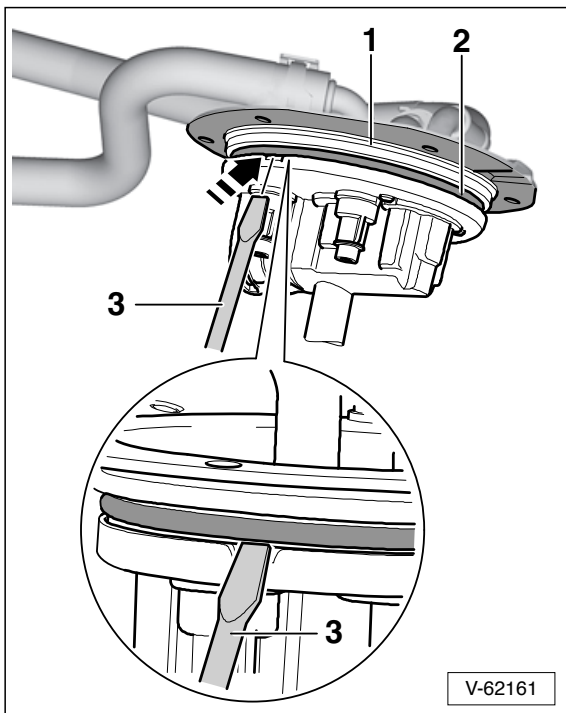
Motormanagement **MED** = BOSCH-Motronic mit Elektrischer Gasbetätigung und Benzin-Direkteinspritzung.

Simos = Siemens Motor-Steuerung, MM 4HV = Magneti Marelli 4HV-Motorsteuerung.



N01-10716

- Filtereinsatz –3– aus dem Kraftstofffilter-Unterteil herausnehmen. **Achtung:** Abtropfenden Dieseldieselkraftstoff mit einem dicken, saugfähigen Lappen auffangen. 1 – Kraftstofffilter-Oberteil, 2 – Dichtring.



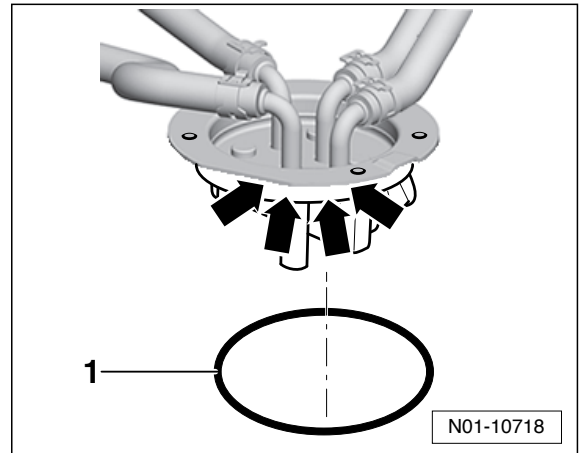
V-62161

- Dichtring –2– mit einem Schraubendreher –3– aus der Nut –Pfeil– am Kraftstofffilter-Oberteil –1– heraushebeln.

- Mit einem geeigneten Dieselsauger aus dem Kraftstofffilter-Unterteil den restlichen Dieseldieselkraftstoff sowie Wasser- und Schmutzrückstände absaugen. **Achtung:** Den Dieseldieselkraftstoff nicht wiederverwenden, sondern vorschriftsmäßig entsorgen.

Einbau

- **Neuen** Filtereinsatz –3– in das Kraftstofffilter-Unterteil einsetzen, siehe Abbildung N01-10716.



N01-10718

- **Neuen** Dichtring –1– mit etwas sauberem Dieseldieselkraftstoff benetzen und in die Nut –Pfeile– am Kraftstofffilter-Oberteil einsetzen.
- Kraftstofffilter-Oberteil mit Dichtring am Unterteil ansetzen und gleichmäßig festdrücken, bis das Kraftstofffilter-Oberteil vollständig aufliegt.
- Schrauben etwa 1 Umdrehung eindrehen.

Achtung: Schrauben nicht festziehen, bevor das Oberteil vollständig auf dem Unterteil aufliegt.

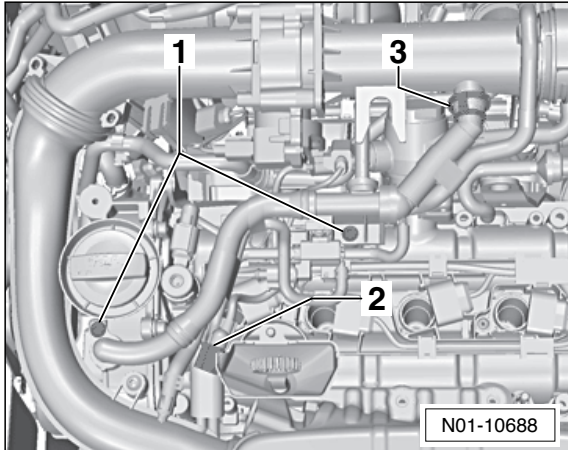
- Schrauben für Kraftstofffilter-Oberteil in der Reihenfolge von 1 bis 5 bis zur Anlage anschrauben und schließlich mit **5 Nm** festziehen, siehe Abbildung N01-10715. **Achtung:** Schrauben nur über Kreuz anziehen, wie in der Abbildung dargestellt, sonst kann das Oberteil verkanten und der Dichtring beschädigt werden.

- Zündspulen auf die Zündkerzen stecken und in den Aussparungen des Zylinderkopfdeckels, wie beim Ausbau markiert, ausrichten. Zündspulen fest aufdrücken. **Achtung:** Die Zündspulen müssen spürbar einrasten.
- Obere Motorabdeckung einbauen, siehe Seite 61.

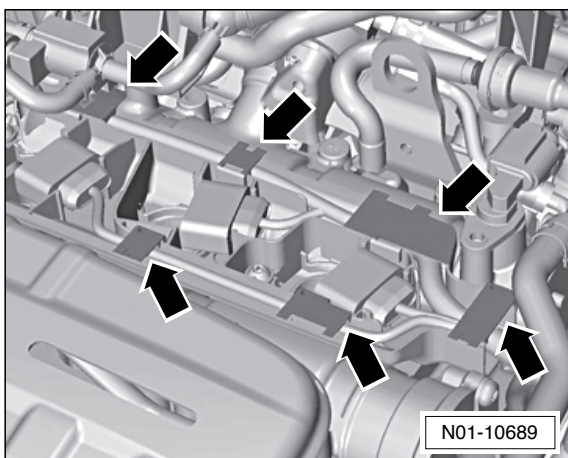
1,4-l-Benzinmotor CAXA 90 kW

Ausbau

- Obere Motorabdeckung ausbauen und mit der Oberseite auf eine weiche Unterlage legen, um Kratzer zu vermeiden, siehe Seite 61.



- Stecker –2– abziehen.
- Schlauchenden –3– zusammendrücken, dadurch entriegeln und abziehen.
- Schrauben –1– herausdrehen.
- Schlauch mit Halter und Magnetventil für Ladedruckbegrenzung anheben und zur Seite legen.



- Leitungsführung ausclippen –Pfeile–.

Achtung: Einbaulage der Zündspulen markieren.

Hinweis: Beim Herausziehen der Zündspulen können die Leitungen beziehungsweise die Stecker der Zündspulen angeschlossen bleiben. **Achtung:** Die Leitungen dürfen nicht geknickt oder beschädigt werden.

- Der weitere Ausbau erfolgt wie beim 1,4-l-Benzinmotor CGGA mit 59 kW.

Einbau

- **Neue** Zündkerzen vorsichtig einschrauben und mit **25 Nm** festziehen.
- Der Einbau der Zündspulen erfolgt wie beim 1,4-l-Benzinmotor CGGA mit 59 kW.
- Kabel in der Kabelführung wie vor dem Ausbau verlegen.
- Leitungsführung einclippen.
- Schlauch mit Halter und Magnetventil für Ladedruckbegrenzung in die ursprüngliche Einbaulage bringen.
- Stecker und Schläuche aufstecken und einrasten, siehe unter »Ausbau«
- Obere Motorabdeckung einbauen, siehe Seite 61.

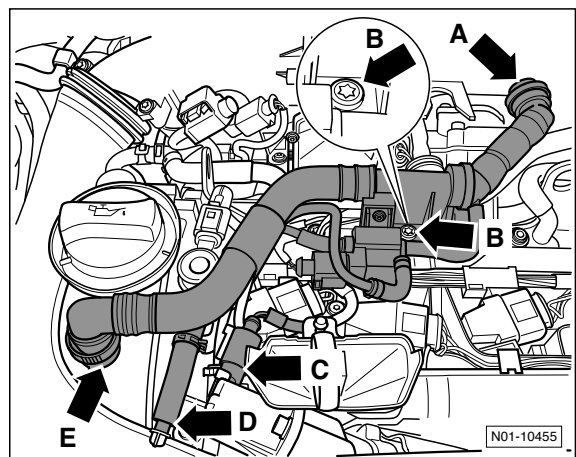
1,4-l-Benzinmotor CAVC/CAVD/CAVB 103/118/125 kW

Ausbau

- Motorabdeckung oben ausbauen, siehe Seite 61.

Hinweis: Damit die Zündkerzen zugänglich werden müssen vorher einige Bauteile gelöst und zur Seite gelegt werden.

Achtung: Um Beschädigungen am Anschlussstutzen und am Unterdruckschlauch zu vermeiden, keine scharfkantigen Werkzeuge zum Abziehen des Schlauchs verwenden.



- Stecker –Pfeil C– abziehen.
- Schlauchenden –Pfeil A– und –Pfeil E– abziehen. Dazu Verbindungsclip zum Entriegeln zusammendrücken.
- Schlauch –Pfeil D– abziehen.
- Schraube –Pfeil B– herausdrehen.

Karosserie/Innenausstattung

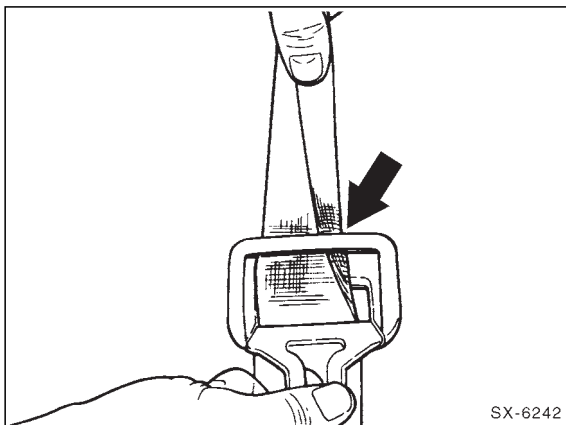
Folgende Wartungsarbeiten müssen nach dem Wartungsplan in unterschiedlichen Intervallen durchgeführt werden:

- Sicherheitsgurte: Auf Beschädigungen sichtbar prüfen.
- Frontscheibe: Auf Beschädigungen sichtbar prüfen.
- Unterbodenschutz: Auf Beschädigungen sichtbar prüfen.
- Lüftung/Heizung: Staub-/Pollenfilter-Einsatz erneuern, Gehäuse reinigen.
- Verbandkasten: Haltbarkeitsdatum überprüfen, gegebenenfalls Verbandkasten ersetzen.
- Schiebedach: Führungsschienen reinigen und fetten.
- Wasserkasten und Wasserablauföffnungen: Sichtprüfen und reinigen.
- Türfeststeller: Schmieren.
- Abnehmbare Anhängerkupplung: Prüfen/instand setzen.

Sicherheitsgurte sichtbar prüfen

Spezialwerkzeug und Verschleißteile/Betriebsmittel sind nicht erforderlich.

Achtung: Geräusche, die beim Aufrollen des Gurtbandes entstehen, sind funktionsbedingt. Auf keinen Fall darf zur Behebung von Geräuschen Öl oder Fett verwendet werden. Der Aufroll- und Gurtstrafferautomat darf aus Sicherheitsgründen nicht zerlegt werden.



- Sicherheitsgurt ganz herausziehen und Gurtband auf durchtrennte Fasern prüfen.
- Beschädigungen können zum Beispiel durch Einklemmen des Gurtes oder durch brennende Zigaretten entstehen. In diesem Fall Gurt austauschen.
- Sind Scheuerstellen vorhanden, ohne dass Fasern durchtrennt sind, braucht der Gurt nicht ausgewechselt zu werden.

- Schwer gängigen Gurt auf Verdrehungen prüfen, gegebenenfalls Verkleidung an der Mittelsäule ausbauen.
- Wenn die Aufrollautomatik nicht mehr funktioniert, Gurt auswechseln (Werkstattarbeit).
- Gurtbänder nur mit Seife und Wasser reinigen, keinesfalls Lösungsmittel oder chemische Reinigungsmittel verwenden.

Staub-/Pollenfilter-Einsatz erneuern

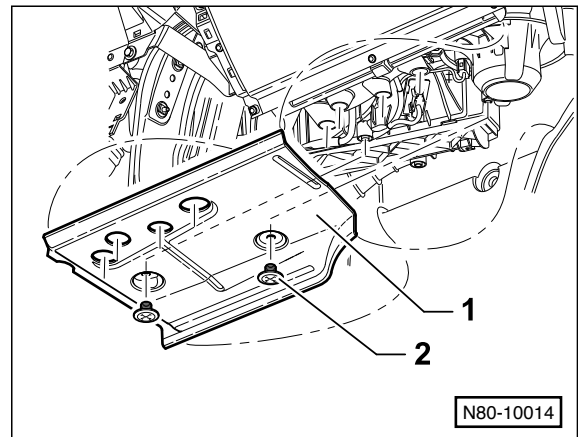
Spezialwerkzeug: nicht erforderlich.

Erforderliche Betriebsmittel/Verschleißteile:

- Staub-/Pollenfilter.

Der Filter befindet sich unter der Armaturentafel.

Ausbau



- Abdeckung –1– unter dem Handschuhfach ausbauen. Dazu 2 Schraubclips –2– herausdrehen. **Hinweis:** Es reicht auch, die Abdeckung nach dem Abschrauben herunterzuklappen. Das Aussehen der Schraubclips kann von der Abbildung abweichen.

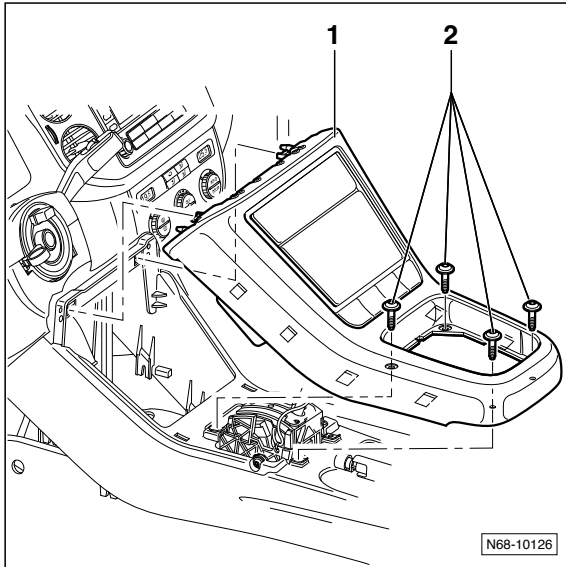
Mittelkonsole aus- und einbauen

GOLF PLUS

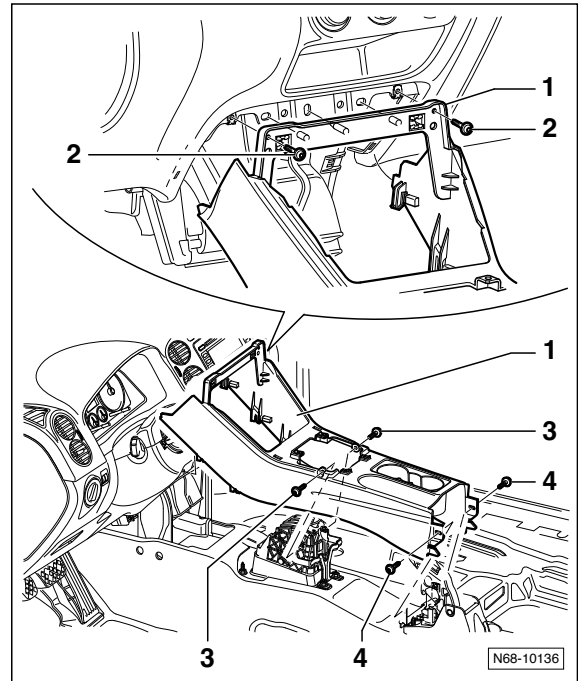
Beschrieben wird der Ausbau der Basisausstattung, Besonderheiten der Highline-Ausstattung stehen am Ende des Kapitels.

Ausbau

- Der Ausbau der hinteren Mittelkonsole, der Schaltdämpfung und der linken Fußraumverkleidung erfolgt auf die gleiche Weise wie beim »**GOLF VARIANT**«.



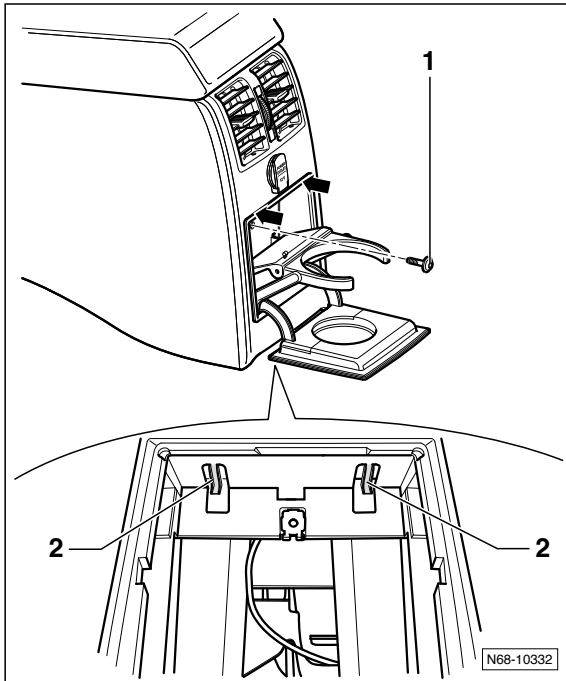
- 4 Schrauben –2– herausdrehen.
- Abdeckung –1– der vorderen Mittelkonsole aus den vorderen Aufnahmen herausziehen.
- Sämtliche Steckverbindungen trennen.



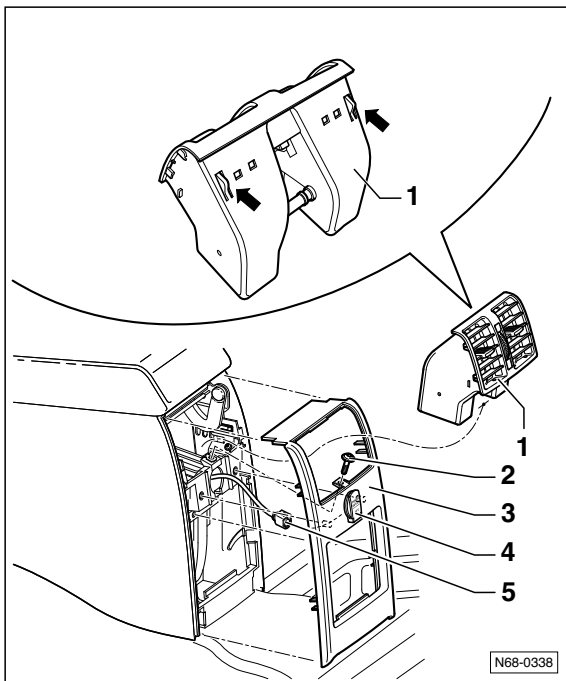
- Schrauben –3–, –4– und –2– herausdrehen.
- Vordere Mittelkonsole –1– herausnehmen.

Einbau

- Der Einbau erfolgt in umgekehrter Ausbaureihenfolge. Dabei ist folgendes zu beachten:
- Vordere Mittelkonsole in der Reihenfolge –2–, –4– und –3– anschrauben, siehe Abbildung N68-10136.
- Sämtliche Schrauben ganz leicht, mit **1,5 Nm** anziehen.

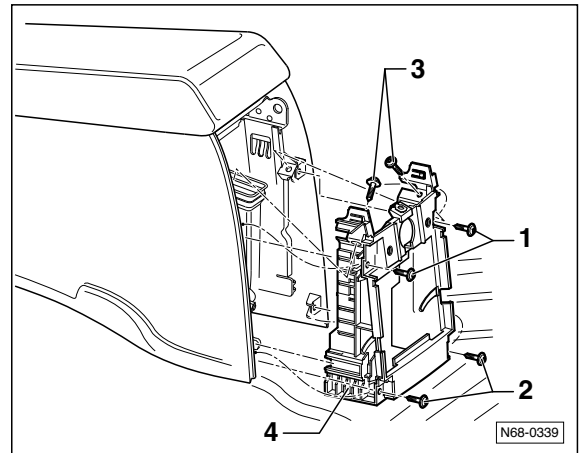


- Becherhalter öffnen und Schraube –1– herausdrehen.
- An der Oberseite vom Becherhalter –Pfeile– die zwei Rastnasen –2– nach oben drücken, zum Beispiel mit einem Stahllineal. Anschließend den Becherhalter aus der Mittelkonsole herausziehen.

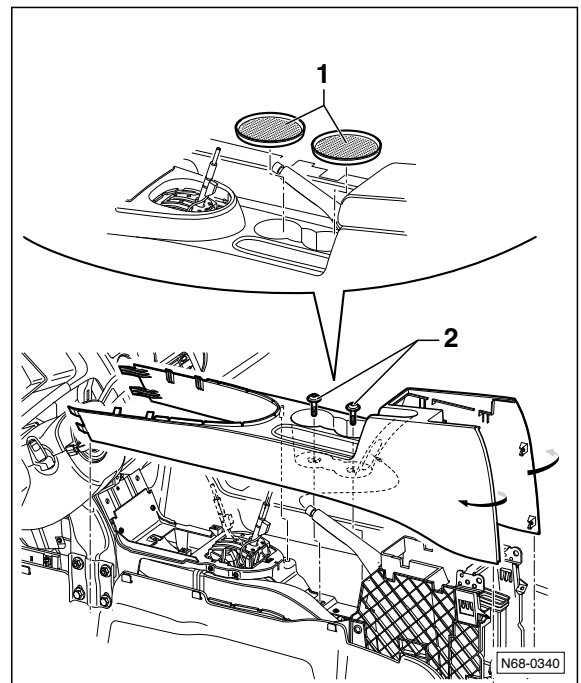


- Die zwei Verrastungen –Pfeile– durch die geöffnete Armlehne eindrücken und den Ausströmer –1– aus der Mittelkonsole herausziehen.
- Schraube –2– herausdrehen.

- Blende –3– aus der Mittelkonsole ausclippen.
- Stecker –5– von der Steckdose –4– abziehen.



- Die Schrauben –1–, –2– und –3– herausdrehen.
- Seitenteile der Mittelkonsole nach außen schwenken und den Einsatz –4– herausnehmen.



- Einlegmatten –1– aus den Becherhaltern herausnehmen.
- Schrauben –2– herausdrehen.
- Schalt-/Wählhebel ganz nach vorn stellen.
- Seitenteile nach außen ziehen –Pfeile– und die Mittelkonsole herausnehmen.